

**PROJEKT BUDOWLANY REWITALIZACJI WIEŻY ARIAŃSKIEJ
WRAZ Z ZAGOSPODAROWANIEM TERENU
W MIEJSCOWOŚCI KRYNICA,
GMINA KRASNYSTAW**

ADRES INWESTY- CJI:	WIEŻA ARIAŃSKA KRYNICA - działka nr ew. 146
INWESTOR:	MIASTO KRASNYSTAW, PLAC 3 MAJA 29, 22-300 KRASNYSTAW
ZESPÓŁ PROJEK- TOWY: ARCHITEKTURA: PROJEKTANT: WSPÓŁPRACA:	mgr inż. arch. Agnieszka Cylwik Nr upr. BŁ- PdOKK/53/2005, Nr ew izb PD-0269 mgr inż. arch. Anna Aleksiejuk

SPIS ZAWARTOŚCI OPRACOWANIA

I. Część formalno - prawna

1. Oświadczenie projektanta
2. Przynależność projektanta
3. Uprawnienia projektanta

II. Część projektowa- część architektoniczno- budowlana

0. Szkic zagospodarowania terenu

1. Część opisowa

Opis techniczny do projektu budowlanego

2. Część rysunkowa

- | | |
|------------------------|------------|
| 1. Rzut przyziemia | skala 1:50 |
| 2. Przekrój A -A | skala 1:50 |
| 3. Elewacja północna | skala 1:50 |
| 4. Elewacja południowa | skala 1:50 |
| 5. Elewacja wschodnia | skala 1:50 |
| 6. Elewacja zachodnia | skala 1:50 |

Oświadczam, że:

PROJEKT BUDOWLANY REWITALIZACJI WIEŻY ARIAŃSKIEJ
WRAZ Z ZAGOSPODAROWANIEM TERENU
W MIEJSCOWOŚCI KRYNICA,
GMINA KRASNYSTAW

wykonany na rzecz MIASTA KRASNYSTAW, PLAC 3 MAJA 29, 22-300 KRASNYSTAW

został wykonany zgodnie z obowiązującymi przepisami oraz zasadami wiedzy technicznej.

mgr inż. arch. Agnieszka Cylwik
Nr upr. BŁ- PdOKK/53/2005, Nr ew izb PD-0269\

15-258 Białystok ul. Pod Krzywą 33/1A
tel. kom. 604-906-514.

Białystok 24.04.2015

**PROJEKT BUDOWLANY REWITALIZACJI WIEŻY ARIAŃSKIEJ
WRAZ Z ZAGOSPODAROWANIEM TERENU
W MIEJSCOWOŚCI KRYNICA,
GMINA KRASNYSTAW**

ADRES INWESTY- CJI:	WIEŻA ARIAŃSKA KRYNICA - działka nr ew. 146
INWESTOR:	MIASTO KRASNYSTAW, PLAC 3 MAJA 29, 22-300 KRASNYSTAW
ZESPÓŁ PROJEK- TOWY: ARCHITEKTURA: PROJEKTANT:	mgr inż. arch. Agnieszka Cylwik Nr upr. BŁ- PdOKK/53/2005, Nr ew izb PD-0269
WSPÓŁPRACA:	mgr inż. arch. Anna Aleksiejuk

I. DANE OGÓLNE

Inwestor

MIASTO KRASNYSTAW, PLAC 3 MAJA 29,
22-300 KRASNYSTAW

Adres inwestycji

WIEŻA ARIAŃSKA
KRYNICA - działka nr ew. 146

Projektant

mgr inż. arch. Agnieszka Cylwik
Nr upr. BŁ- PdOKK/53/2005, Nr ew izb PD-0269

Opracowanie

mgr inż. arch. Anna Aleksiejuk

II. PODSTAWA OPRACOWANIA

- Inwentaryzacja
- Umowa z Inwestorem
- Wytyczne programowe Inwestora
- Dokumentacja archiwalna istniejącego budynku

III. PRZEDMIOT OPRACOWANIA

Przedmiotem opracowania jest projekt budowlany rewitalizacji Wieży Ariańskiej wraz z zagospodarowaniem terenu w miejscowości Krynica - działka nr ew. 146.

IV. STAN ISTNIEJĄCY

1. Kwerenda

Wieża Ariańska ("Grobowisko", " Arianka") położona jest w miejscowości Krynica w powiecie krasnostawskim, województwie lubelskim na działce nr ew. 146.

Niedaleko wsi Krynica jest wzniesienie (prawdopodobnie cmentarz ariański) gęsto porośnięte drzewami. Wzniesienie wchodzi w skład pagórów chełmskich. Góra Ariańska wraz z Wieżą została uznana za pomnik przyrody nieożywionej w 1983 roku. Na jej szczycie (200 m.n.p.m.) znajduje się budowla z pierwszej połowy XVII w w kształcie piramidy. Dokładna data powstania kaplicy grobowej nie jest znana. Została wybudowana z rozkazu Pawła Orzechowskiego (jako miejsce jego pochówku) ur. ok. 1550 roku w Dorohusku herbu Rogala. Pełnił funkcję wojskiego krasnostawskiego, podczaszego, podkomorzego chełmskiego oraz starosty suraskiego. Był też marszałkiem sejmu elekcyjnego, na którym szlachta obrała na króla Zygmunta III. W 1606 roku był członkiem zjazdu pod Lublinem, który przygotował rokosz Zebrzydowskiego. Miał dwie żony i piątkę dzieci. Paweł Orzechowski zmarł podczas podróży zagranicznej 21 marca 1612 roku i nie ma pewności czy jego prochy zostały złożone w grobowcu. Był arianinem, który nie mógł być pochowany na cmentarzu katolickim. Zamieszkiwał on w zamku w Krupem.

Wieża Ariańska jest uważana za najwyższą tego typu budowlę na terenie Polski. Podstawa piramidy to forma kwadratu o długości boku około 7,35m, wysoka na około 26,39 m. W jednej ze ścian budowli znajduje się otwór wejściowy (wejście od południa) zamknięty półkuliście. Wejście do wnętrza pozbawione drzwi zamknięte jest wspólnie wykonaną kratą. We wszystkich ścianach znajdują się okrągłe otwory okienne umieszczone w osiach symetrii budowli. Otwory okienne i drzwiowe omurowane cegłą. Część parterowa kaplicy zwieńczona jest gzymsem profilowanym, zaakcentowanym leżącym niżej szerokim wałkiem. Nad gzymsem znajduje się przekrycie kryte gontem. Nad kaplicą grobową znajduje się przekrycie w kształcie ostrosłupa wykonane z cegły.



zdjęcie nr 2.

Część parterowa kaplicy zwieńczona gzymsem profilowanym, zaakcentowanym leżącym niżej szerokim wałkiem. Nad gzymsem znajduje się przekrycie kryte gontem. źródło: praca własna

zdjęcie nr 1. Widok Wieży Ariańskiej od strony południowej.
Otwór wejściowy i okrągły otwór okienny
źródło: praca własna

Jak możemy przeczytać w książce " Tajemnice polskich grobowców: pielgrzymki, ukryte skarby, sensacje i anegdoty" Jarosława Molendy na str. 257:

"Kąt nachylenia ścian piramidy i jej proporcje z całą pewnością nie wskazują na jej staroegipski rodowód, lecz na inspiracje zaczerpnięte z rzymskiej piramidy Cestiusza. Pod budowlą znajdowała się pierwotnie krypta grobowa.

Ściany wykonane w konstrukcji murowanej z kamienia (wapienia) uzupełnione cegłą, częściowo otynkowane. Grubość fundamentu 150 cm, grubość ścian 80 cm. Nad kaplicą sklepienie kolebkowo - krzyżowe spływające na narożne pilastry. W sklepieniu umieszczony otwór wyłazowy a za nim pusta przestrzeń strychowa. W ścianie wschodniej powyżej górnej linii fundamentu znajduje się otwór do dawnej krypty. Wewnątrz podłoga wyłożone cegłą, kamieniami i piaskiem.



zdjęcie nr 3.
krzyżowe.
wyłazowy.
źródło: praca



Sklepienie kolebkowo -
Widoczny otwór
własna

zdjęcie nr 4. Ściana wschodnia Wieży Ariańskiej. Otwór do dawnej krypty.
źródło: praca własna

Budowla znacznie uszkodzona w trakcie II wojny światowej. Kilkukrotnie restaurowana m.in. w 1956 roku. Zwieńczenie wieży jest obecnie przechowywane w Muzeum Regionalnym w Kransnymstawie.

W Tygodniku Ilustrowanym Nr 88 str. 109-110, tom IV z dnia 4 września 1869 r. znajduje się następujący opis [pisownia oryginalna]:

"... w należącym albowiem do dóbr krupskich lesie, są jeszcze liczne mogiły i groby, zwykle przez lud mogiłami szwedzkimi zwane, niewątpliwie zaś dawniejszych, może nawet przedchrześcijańskich sięgające czasów.

Pomiędzy temi szczególnie wyróżnia się pomnik w stronie wschodnio – północnej tegoż lasu istniejący, gdzie wśród kilkonastoletnich dębów, sosen i jodeł, na płaskim grzbiecie wzgórza około 200 stóp wysokiego, sterczy budowla pospolicie grobiskiem zwana, o której mieszkańcy okolicy twierdzą, iż była kościołem aryańskim lub luterskim, postawionym tylko na miejscu od niepamiętnych czasów tak mianowanem. Pierwsza kondygnacja tego pomnika zbudowana jest w kwadrat o bokach szerokich stóp 18, a wysokich stóp 36 (z gzymsowaniem).

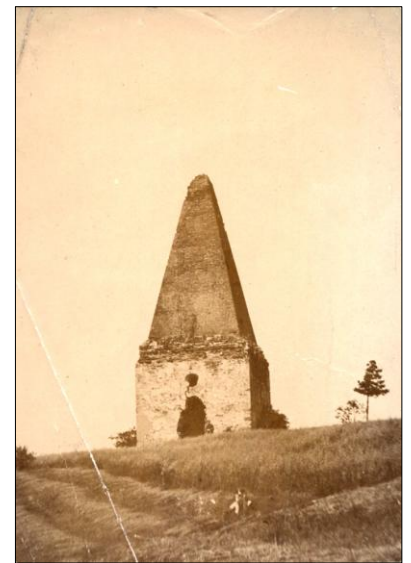
Materyałem budowlanym są cegły, biały opoczysty kamień i gład czarny. Na tej podstawie osadzona jest czworoboczna piramida z cegły, nakryta spiczastym nagłówkiem z szarego piaskowca. Piramida ma wysokość stóp 72, cały więc pomnik dochodzi stóp 108, a zajmuje powierzchni stóp kwadratowych 324.

Ze strony południowej jest w murze wybite wejście do wnętrza, które ma gustowne sklepienie tak zwane rzymskie, wsparte na łukowatych arkadach. W ścianach dolnych są cyrklaste otwory, nieopatrywane, jak się zdaje nigdy w okna. Miejscowi utrzymują, że niegdyś z zamku krupskiego podziemny korytarz prowadził do tego grobiska, dziś mury stają już zapomniane i samotne. I postać tego pomnika, i rodzaj mularskiej w nim roboty, przekonywają że z 17, a najwcześniej z końca 16 wieku pochodzić może. Przez pewne podanie coby miał znaczyć zaginęło zupełnie. Przed dwudziestu kilku laty znaleziony tu był srebrny wielki medal z napisem, może ten potrafiłby być zagadkę rozwiązać, ale przerobiony został na łyżkę, a napisu nawet nie zanotowano."

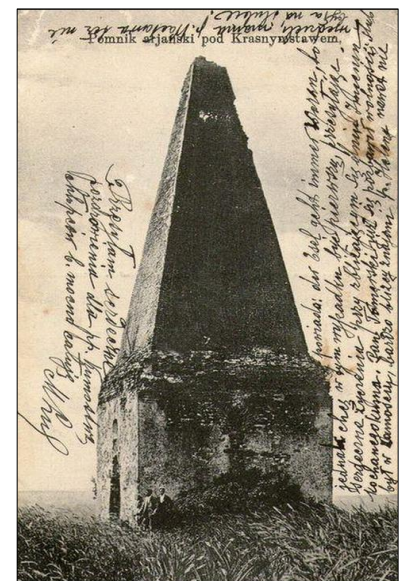


Białystok 24.04.2015

zdjęcie nr 5.
Wieża Ariańska w roku 1890
źródło: <http://lubelskie.fotopolska.eu/528917,foto.html?o=b91840>
stan z dnia 24.04.2015



zdjęcie nr 6.
Wieża Ariańska w roku 1900
źródło: <http://lubelskie.fotopolska.eu/506755,foto.html?o=b91840>
stan z dnia 24.04.2015



zdjęcie nr 7.
Wieża Ariańska w roku 1910
źródło: <http://lubelskie.fotopolska.eu/376063,foto.html?o=b91840>
stan z dnia 24.04.2015

Białystok 24.04.2015

Legendy i ciekawostki dotyczące Wieży Ariańskiej:

Jedna z legend głosi, że w pobliżu Grobiska zamku w Krupem błąka się nocą Szlachcic w kontuszu. Można też usłyszeć od mieszkańców ostrzeżenie przed żmijami, które potrafią osiągnąć bardzo duże rozmiary. Niektórzy twierdzą także, że piramida gromadzi energię czerpaną z zewnątrz. Wspomina się również o skarbach w piramidzie, o których można przeczytać w wydanym przez Oskara Kolberga „Obraz Etnograficzny – Chełmskie” Tom I. wyd. 1890 roku,

„W pobliżu Krępego mają być – wedle podania – skarby w kopcu piramidalnym czyli grobowcu, leżącym w znacznej części w gruzach; wszelako skarbów tych z obawy licha czyli złego, lud wcale nie szuka”.

Kamień węgielny znajdujący się na szczycie Wieży Ariańskiej miał symbolizować najwyższego. Był interpretowany jako znak Boskości lub jako znak szatana. Piramida znajduje się na „Pieczęci Iluminatów”, która została umieszczona m.in. na amerykańskim dolarze, gdzie szczyt piramidy stanowi „Wszystkowidzące Oko” oprawione w masoński trójkąt. Oryginalne zwieńczenie wieży przechowywane jest obecnie w Muzeum Regionalnym w Krasnymstawie.



zdjęcie nr 8. Oryginalne zwieńczenie Wieży Ariańskiej.
źródło: praca własna

2. Stan techniczny

Budowla z pierwszej połowy XVII, znacznie uszkodzona w trakcie II wojny światowej. Kilukrotnie restaurowana m.in. w 1956 roku. Stan budowli na podstawie oględzin ocenia się jako zły.

V. STAN PROJEKTOWANY - ROZWIĄZANIA KONSTRUKCYJNO - MATERIAŁOWE

Przedmiotem opracowania jest projekt budowlany rewitalizacji Wieży Ariańskiej wraz z zagospodarowaniem terenu w miejscowości Krynica - działka nr ew. 146.

Ściany wykonane w konstrukcji murowanej z kamienia (wapienia) uzupełnione cegłą, częściowo otynkowane. Widoczne są liczne spękania, ubytki z kamienia, cegły i tynku.

prace remontowe:

1. Istniejące tynki skuć. Zastosować tynki renowacyjne.

Prace wykonać zgodnie z zaleceniami producenta tynków renowacyjnych typu Remmers, Schomburg, STO lub innego, przy czym zachować materiały o parametrach technicznych takich samych lub korzystniejszych. Przykładowa technologia renowacji tynków w systemie STO:

– Wszystkie ściany budynku dokładnie umyć za pomocą myjki ciśnieniowej, wszystkie powłoki należy zeszkrobać aż do uzyskania nośnego podłoża. Po przeprowadzonych pracach powierzchnie, z których zostały zdjęte powłoki należy zagruntować preparatem StoPrim Silikat w celu zabezpieczenia podłoża. Natomiast w przypadku występowania wykwitów na tynku, który pozostał należy owe miejsca zagruntować preparatem dezynfekującym StoPrim Fungal. Na skute i zagruntowane powierzchnie należy zastosować mineralny tynk wyrównawczy Sto-Faserputz w celu uzyskania odpowiedniej grubości w stosunku do istniejącego podłoża.

- Wszelkiego rodzaju rysy które występują na elewacji należy pokryć preparatem Sto Prep Miral, który wniknie w spękania aby je wypełnić.

– Po takim przygotowaniu podłoża wszystkie ściany należy zagruntować mikroemulsją silikonową Sto Prim Micro, która poprawi nośność oraz wyreguluje chłonność podłoża.

– Jako warstwę ostateczną zastosować elastyczną farbę silikonową Sto Silco Elast, która przy dwukrotnym malowaniu dodatkowo przykryje rysy do max. 0,15mm.

Dodatkowo farba posiada bardzo wysoką odporność na działanie wody i zabrudzenia oraz wysoką paroprzepuszczalność.

Wszelkie prace prowadzić zgodnie z wytycznymi producenta i kartami technicznymi poszczególnych produktów.

2. Zniszczone profile gzymsów poddać renowacji i odtworzeniu.

Motywy detali należy najpierw oczyścić przez szcietkowanie z istniejących powłok, uzupełnić ewentualne braki, przetrzeć na gładko, zagruntować. Zniszczone profile i detale odtworzyć według istniejących wzorów metodą ciągnioną.

3. Mur

Mur przed ponownym otynkowaniem należy uzupełnić i oczyścić za pomocą szczotek oraz usunąć graffiti i substancje tłuste. Należy ujednolicić całą powierzchnię elewacji poprzez wykonanie wierzchniej warstwy tynku renowacyjnego gr.4mm. Zostawić świadki na płycinach między pilastrami wg rysunków.

3. Sklepienie kolebkowo - krzyżowe.

Należy uzupełnić i oczyścić za pomocą szczotek oraz usunąć substancje tłuste. Należy ujednolicić całą powierzchnię poprzez wykonanie wierzchniej warstwy tynku renowacyjnego gr.4mm.

4. Podłoże

Podłogę wykonać z cegły pełnej.

Wieża Ariańska nie jest podłączona do żadnych instalacji.

Dane budynku:

Powierzchnia użytkowa budynku łącznie	29.85 m ²
Kubatura łącznie:	108.36 m ³

2. Planowane roboty budowlane obejmują:

- Uzupełnienie spękań ubytków, cegieł i fug na elewacjach oraz wewnątrz grobiska
- Rozbiórkę pozostałości zadaszania z gontu. Uzupełnienie spękań ubytków, cegieł i fug . Wykonanie nowej konstrukcji drewnianej pod zadaszanie, wykonanie zadaszania w pokryciu gontem //lub/ blachą tytanową płaską w kolorze grafitowym.
- Skucie tynków na elewacjach oraz wewnątrz grobiska, uzupełnienie zniszczonej cegły, fug, wykona-

nie tynków renowacyjnych w miejscach starych tynków

- Demontaż bramy wejściowej: bramę oczyścić, zabezpieczyć antykorozyjnie, pomalować, zamontować ponownie
- Uzupelnienie i wzmacnienie odsłoniętych elementów fundamentowych wewnątrz grobiska. Uzupelnienie piaskiem posadzki wewnątrz grobiska. Utwardzenie i wykonanie posadzki : cegła na sztorc /12cm/ i/lub kostka brukowa granitowa
- Oczyszczenie, uzupelnienie cokołu obiektu
- Wykonanie opaski wokół obiektu z kamienia polnego/otoczaka o szer. 1.0m od obiektu

VI. DOSTĘP DLA OSÓB NIEPEŁNOSPRAWNYCH

Dostęp dla osób niepełnosprawnych na obowiązujących zasadach.

VII. WARUNKI OCHRONY PRZECIWOŻAROWEJ

Warunki ochrony p/pożarowej bez zmian

VIII. UWAGI

Wszystkie zastosowane materiały budowlane i urządzenia muszą posiadać oznaczenie literą „B” lub „CE” oraz posiadać aktualną deklarację zgodności i atesty.

Roboty budowlane należy wykonać zgodnie z zasadami sztuki budowlanej, obowiązującymi normami i przepisami pod nadzorem osób posiadających odpowiednie uprawnienia.

Zobowiązuje się Inwestora oraz Wykonawców do stosowania technologii zgodnych z projektem, a wszystkie elementy nie uwzględnione w projekcie zgodnie z Prawem Budowlanym, oraz odpowiednią PN, z zachowaniem bezpieczeństwa placu budowy. Zobowiązuje się Inwestora oraz Wykonawców do stosowania wyłącznie materiałów posiadających atesty, znak bezpieczeństwa oraz certyfikat dopuszczający do obrotu na rynku Polskim.

Brak oznaczeń konkretnych norm PN w projekcie wynika z obowiązku posiadania oznaczeń normowych na poszczególnych produktach. Oznacza to, że dany produkt został dopuszczony do obrotu na rynku Polskim. W przypadku wprowadzania zmian w trakcie realizacji inwestycji należy zmiany uzgodnić z projektantem branży architektonicznej, sanitarnej i elektrycznej. Projektant dopuszcza zmianę wskazanych materiałów i technologii na inne jedynie w wypadku, gdy posiadają one cechy techniczne nie gorsze niż wskazane w projekcie. W czasie prac z użyciem preparatów i materiałów specjalistycznych należy przestrzegać przepisów BHP obowiązujących w tym zakresie, instrukcji użycia zamieszczonej na opakowaniu przez producenta oraz kierować się zaleceniami technologicznymi producenta.

Przed przystąpieniem do prac dokonać weryfikacji pomiarów z natury.

– **Autor**

–

– mgr inż. arch. Agnieszka Cylwik

– Nr upr. BŁ- PdOKK/53/2005, Nr ew izb PD-0269